

FICHE TECHNIQUE

-

LE PRENOM COMPAGNIE CLEANTE

Sauf accord particulier ou dans les cas précisés, tous les éléments cités dans la Fiche technique ci-dessous sont fournis par l'Organisateur.

Toutes les clauses présentes ci-dessous ne pourront être modifiées ou négociées sans l'accord du régisseur :

DURÉE DU SPECTACLE :

1h35min

ARRIVÉE ET ACCUEIL :

Merci de fournir à l'équipe le plan de la ville avec localisation et adresse précise de la salle, ainsi que les itinéraires d'accès et le lieu de stationnement. Il conviendra d'adresser les autorisations de circuler en cas de restrictions particulières

A son arrivée l'équipe sera accueillie par un représentant de l'Organisateur et un responsable connaissant parfaitement le lieu.

Dès l'arrivée de l'équipe, le lieu devra être disponible à son usage exclusif. (Dans le cas de circonstances particulières -programmation enchaînée, spectacle en matinée, projection de film, etc.- qui rendraient cette exclusivité inenvisageable, prière de nous en aviser au plus vite afin que des solutions soient trouvées).

LOGES :

Pour 6 personnes. Les loges seront équipées de lavabos, douches, miroirs, de portants avec cintres, de serviettes de toilettes, de poubelles, d'au moins une table et de deux chaises, d'une table à repasser avec un fer.

Prévoir boissons chaudes et froides et quelques grignotages variés (merci !...).

L'Organisateur devra réserver les loges au seul personnel de la tournée et limiter l'accès aux coulisses aux personnels de service et pompiers.

Dans le cas de représentations multiples, les loges doivent pouvoir se fermer à clef, les clefs seront remises au régisseur.

Dans le cas où des repas seraient prévus, merci de prévoir deux repas végétariens et un sans lactose.

CONFIGURATION PLATEAU :

Ouverture minimale : 8 m
Profondeur minimale : 8 m

Noir salle complet.
Hauteur sous grill minimale : 4 m

Pendrillonage à l'italienne sans découverte.

RÉGIE :

Le régisseur effectuant la régie son et la régie lumière, prévoir d'installer la console son proche de l'arrivée DMX.

Nous utiliserons votre matériel pour les régies, nous vous remercions de nous accueillir avec du personnel formé à l'utilisation de ces consoles.

SONORISATION :

Prévoir une reprise globale du plateau afin de rendre les dialogues intelligibles.
1 circuit retour sera installé en avant-scène derrière le pendrillon à cour.

DIFFUSION FACADE :

Elle devra être de bonne qualité (Nexo, C.Heil, D&B, etc.), la puissance adaptée au lieu et le système calé de façon à obtenir une diffusion homogène en tout point.

LUMIÈRE :

Merci de vous référer au plan de feu ci-joint.

Nous avons besoin de 40 circuits gradués de 2,5 Kw chacun.

Prévoir un prémontage lumière dans les jours précédant notre arrivée.

VIDEO :

Prévoir un vidéoprojecteur avec un shutter et platine d'accroche au grill.

Prévoir deux lignes d'alimentation pour le vidéoprojecteur et pour le transformateur de signal (que nous apportons) depuis le milieu du grill.

TEMPS DE MONTAGE ET SERVICES :

L'implantation technique lumière et son devra être effective au matin de la représentation.

Auquel cas prévoir :

2 services la journée du spectacle avec 1 régisseur lumière (et un cintrier si nécessaire) :

- 1 service montage décor et réglages lumières le matin
- 1 service réglages lumières, et raccords comédiens l'après-midi.
- 1 service le soir du spectacle, comprenant mise en route du spectacle, spectacle et démontage avec un régisseur plateau.

MISE :

Nous avons besoin sur le plateau des éléments suivants :

- un litre de jus de raisin
- un paquet de raisin
- une grande table en fond de scène pour poser les accessoires de jeu pendant le spectacle



1Kw avec volet



DECOUPE 1 Kw



PAR 64 CP62
□ ROSCO 119



Videoprojecteur



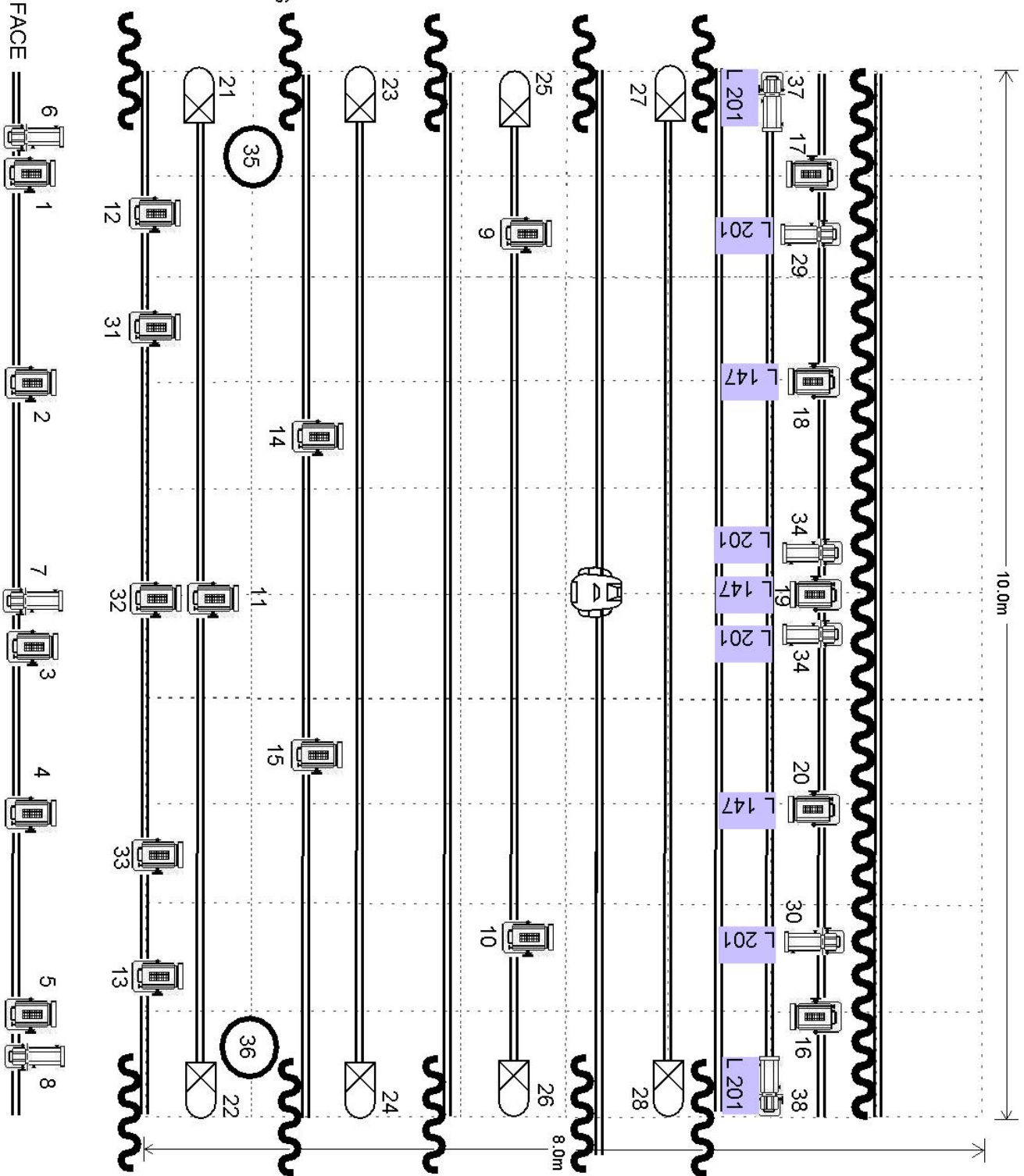
35 CIRCUIT SOL

L249

GELATINE
LEE FILTERS
SUR TOUT
LES PROJECTEURS



PENDRILLONS



Contact : Erwan Guillou erwan.guillou@greniertheatre.org - 06 04 04 43 26

Ghislain Noby ghislain.noby@gmail.com - 06 85 22 87 36