

JEAN-BAPTISTE Artigas LISE Laffont MALLORY Casas-Parramon

ROBERT Simon INÈS Pech

Le Prénom

"Un enfant, c'est le début du bonheur,
un prénom, c'est le début des emmerdes !"

une mise en scène de

GRÉGORY Bourut

—
une pièce de MATTHIEU Delaporte

et ALEXANDRE de La Patellière

COMPAGNIE Cléante

Dossier de diffusion

Le Prénom

création 2023

1h35 | Comédie | Tout public

Production

Compagnie Cléante

Direction artistique

Anne-Sophie Delahaye

Communication et administration

Fabrice Molle

Graphisme

Mayéni Studio

Diffusion

Antoine Delahaye

Auteurs

Alexandre de La Patellière

Matthieu Delaporte

Mise en scène

Grégory Bourut

Interprétation

Jean-Baptiste Artigas, Lise Laffont, Mallory

Casas-Parramon, Robert Simon, Inès Pech

Décor

Olivier Hebert et Annie Giral

Régie

Erwan Guillou et Ghislain Noby

Avant-propos

ANNE-SOPHIE DELAHAYE

Un dîner familial, une plaisanterie douteuse de Vincent sur le prénom donné à son futur enfant, c'est le détonateur d'un cocktail explosif de situations dramatiques, de quiproquos, de révélations inavouées et de rancœurs.

Au-delà d'une écriture à l'humour aiguisé, la pièce recèle de thèmes sociétaux très sérieux, servis par des références historiques approfondies. En effet, cette satire sociale met à mal le politiquement correct et aborde de multiples problématiques.

Le positionnement social dans le couple, duquel découle la question des rapports homme-femme : derrière l'image du couple parfait, tout n'est que façade, car les sacrifices de l'un ont permis la réussite de l'autre.

Les relations familiales et amicales, qui s'érodent avec le temps et le quotidien. Le jeu des apparences, aussi, et l'omertà qui s'abat sur les secrets de famille.

Les questions politique, avec les divergences d'opinions entre les intellectuels de gauche et les entrepreneurs de droite. Et bien sûr la question de la Shoah.

Et surtout, ce texte pose la question du déterminisme lié au choix du prénom et du poids des références culturelles dans notre société.

Finalement, Le Prénom, par le biais d'un humour maîtrisé, dévoile une profondeur dramatique servie par une écriture millimétrée et efficace.



Présentation

Un enfant, c'est le début du bonheur, un prénom, c'est le début des emmerdes !

Vincent, la quarantaine triomphante, va être père pour la première fois. Invité à dîner chez Élisabeth et Pierre, sa sœur et son beau-frère, il y retrouve Claude, un ami d'enfance.

En attendant l'arrivée d'Anna, sa jeune épouse éternellement en retard, on le presse de questions sur sa future paternité dans la bonne humeur générale... Mais quand on demande à Vincent s'il a déjà choisi un prénom pour l'enfant à naître, sa réponse plonge la famille dans le chaos...

Entre rancœurs inavouées, petites humiliations mal digérées et secrets bien gardés, ce huis clos est un bijou de comédie, nommé à cinq reprises aux Molières en 2011 ! La Compagnie Cléante est fière de le produire, dans une mise en scène de Grégory Bourut.



Voir la bande annonce (captation intégrale sur demande)

La presse adore

"[...] la compagnie toulousaine Cléante a su [...] donner du peps à un public venu nombreux savourer ce huis clos hilarant."

"Ce soir, dans une excellente mise en scène de Grégory Bourrut, les prouesses des comédiens de la compagnie Cléante étaient au même rang des originaux, théâtre et cinéma. Un vrai régal d'interprétation, des textes fluides et une totale immersion des comédiens dans le rôle de leur personnage."

"Durant 1 h 30 de comédie, les acteurs, Jean-Baptiste Artigas, Lise Laffont, Mallory Casas, Inès Pech, Robert Simon ont subjugué le public. Dans cette mise en scène où musiques et projections ont enchéri un écrin de drôleries, de rires et d'émotions, la performance des comédiens a su ce soir toucher le public du Théâtre de la Mer."

L'Indépendant, [cliquer ici pour lire l'article complet](#)



"La Compagnie Cléante l'enchâsse dans un écrin de drôlerie et d'émotion avec une mise en scène irréprochable et juste jusque dans les plus petits détails, et des comédiens au top, déclenchant même des applaudissements spontanés au milieu de la représentation."

La Dépêche du Midi, [cliquer ici pour lire l'article complet](#)

"Avec la mise en scène de Grégory Bourrut, on ne s'ennuie pas du début jusqu'à la fin."

Ramdam Magazine, [cliquer ici pour lire la publication complète](#)

Le public adore aussi

"Une soirée au théâtre comme on les aime. Même si le Prénom est un titre déjà connu de Delaporte et de La Patellière, hier soir c'était un casting qui n'avait rien à envier à l'original théâtral ou cinématographique. Ils étaient tous bons, très bons. Justesse de jeu, du rire, de l'émotion, un texte fluide, des personnages bien campés et bien encrés. Dans une excellente mise en scène épurée, la scène était libre du talent des comédiens qui ont su sublimer cette comédie dramatique. Un moment de théâtre qui fait du bien."



"J'ai eu un bonheur immense à voir cette pièce, tous les acteurs sont merveilleux, c'est drôle, puissant, émouvant. Je ne sais pas si j'avais déjà vu une pièce si bien jouée !
Bravo !"

"Un vrai régal !! Franchement, tout était au top (Mise en scène, Comédiens ...)"

"Une excellente soirée ! Courrez vite voir cette pièce !
Bravo à la Compagnie Cléante"

"Quel jeu d'acteur, j'ai adoré !" – "Très belle mise en scène et acteurs au top !"

Le metteur en scène

GRÉGORY BOURUT



C'est à l'issue d'une Maîtrise de philosophie que Grégory Bourut s'oriente vers le théâtre de façon professionnelle. Il se forme à l'école du Passage à Niveau (2002-2004) auprès de Francis Azéma, puis lors de nombreux stages auprès d'intervenants tels que Brigitte Fischer, Richard Sammel (Actors studio / Méthode Lee Strasberg), Michel Broquin (Cie Créatures)...

Depuis 2005, il collabore avec des compagnies régionales majeures telles que Les Vagabonds, dirigée par Francis Azéma, et le groupe Ex-abrupto dirigé par Didier Carette. Il a notamment incarné Pylade dans *Andromaque* de Jean Racine, Maxime Gorki dans *Adieu Monsieur Tchekhov* de Céline Monsarrat, Jean dans *Mademoiselle Julie* d'August Strindberg, Acaste dans *Le Misanthrope* de Molière... Il assiste Francis Azéma dans les mises en scène de *La Musica* et *La Douleur* de Marguerite Duras. Il est aussi acteur/danseur pour la compagnie Les Furieuses dans *Respire* (2007) et *Petites histoires douces et cruelles* (2005) chorégraphiés par Brigitte Fischer.

En 2010, il crée sa propre compagnie Blutack théâtre et monte sa première création, *L'Augmentation* de Georges Perec, suivie d'*Antigone* en 2015, et *Zaï Zaï Zaï Zaï*, d'après le roman graphique de Fabcaro, en 2020.


NOTE DE MISE EN SCÈNE

La pièce sera abordée de manière intimiste dans un huis clos autour d'un décor feutré et chaleureux : un cocon familial. Toute la place sera faite au jeu des comédiens, même si le décor reflètera le milieu social des hôtes, ce qui a son importance. L'ambiance, au départ très détendue, va devenir, au fil du récit, de plus en plus oppressante, lourde, pesante et sarcastique, entraînant un basculement de la situation. Le jeu des comédiens sera subtil, il n'est pas question de crier ou d'humilier, mais bien de vivre chaque situation. Pour créer la situation dramatique, le rythme, les silences, les regards et les non-dits prendront toute leur importance. L'écriture étant à elle-seule savoureuse et drôle, rien ne sera théâtralisé et surjoué : le naturalisme sera de mise.

Cette pièce est à prendre en exemple en terme d'écriture au théâtre : pièce à tiroirs et rebondissements arrivant toujours à point nommé afin que l'attention ne retombe pas.

Une pépite pour un metteur en scène.

EXTRAITS D'UNE INTERVIEW À CULTURE 31

 [Cliquez ici pour lire l'interview complète \(https://bit.ly/LPitw31\)](https://bit.ly/LPitw31)

"C'est une pièce qui est superbement écrite. Elle mérite d'avoir un traitement qui la sort de cet aspect de théâtre privé parisien, de salon. Ces fameux décors que l'on voit toujours, les scénographies identiques... C'est là que se situait le challenge [...]. Je suis assez satisfait de la rencontre de la pièce avec une scénographie épurée qui propose un questionnement sur ce qu'est ce repas de famille."

"J'ai surtout pensé à la situation : le repas. Ce repas de famille qui fait qu'on arrive tous pleins de bonnes intentions et que, finalement, ça se disloque. On a travaillé autour de la table. Sur la manière de la construire et de la déconstruire. Sur comment on construit les choses et comment elles se détériorent. [...] petit à petit, on recentre la situation dans cet appartement, ce salon, cette salle à manger qui finira à peu près de la même manière que les protagonistes. C'est-à-dire un peu fissurée."



"C'est surtout le bas les masques [...] qui devient intéressant. Ce qui est peut-être le plus efficace je trouve – dans cette comédie qu'on qualifie plus volontiers de comédie dramatique – c'est une possibilité qui est laissée à l'émotion et à des gens qui, au final, se parlent pour de vrai."

"On a travaillé aussi sur le registre de l'émotion et de vraies fêlures, de vraies choses qui sont lâchées à un moment. Des piques dont on ne ressort pas indemne. Ce n'est pas une tragédie non plus mais on n'a pas évacué le drame et l'émotion."

"[A propos des comédiens] je pense que chacun a été puiser un peu dans les dramas familiaux qu'ils ont pu essayer au cours, par exemple, d'un repas de Noël qui a dérapé."

"C'est par ailleurs une comédie très rythmique et on a aussi voulu travailler ça, peut-être comme on travaillerait un Feydeau rythmiquement. Les répliques doivent vraiment s'emboîter. C'est assez verbal. Donc on a essayé de mettre du corps."

L'équipe artistique



JEAN-BAPTISTE ARTIGAS - Vincent

À la fois acteur, pianiste, et chanteur, Jean-Baptiste Artigas se produit très régulièrement sur scène dans des spectacles pluridisciplinaires, et notamment au théâtre. Il a joué dans des pièces telles que *Le Gros Diamant du Prince Ludwig* (Molière de la comédie 2018), *Fool for love* de Sam Shepard, ou encore *Antigone*. Il se produit actuellement dans *La Chute* d'Albert Camus, au Festival d'Avignon, qu'il a également mis en scène. Enfin, il participe régulièrement à différents programmes de France Culture et France Inter.



LISE LAFFONT - Babou (Elisabeth)

Lise Laffont se forme au Passage à Niveau à Toulouse, dirigée par Francis Azéma ainsi qu'au Cours Cochet à Paris. Elle a récemment interprété *Anna Karenine* de Tolstoï au Théâtre de la Contrescarpe à Paris pendant 2 ans. Elle est également à l'affiche au cinéma dans le dernier long-métrage de Jean-Pierre Améris *Les Folies Fermières*, et prépare actuellement la saison 2 de la web-série *Le chemin d'Émilie*. Enfin, elle est également chanteuse, et vient de terminer la tournée du spectacle musical *Les Sea Girls au pouvoir !* Elle jouera cette saison la nouvelle version de son projet musical, *Les 2moiZelles, Chanteuses Vol.2*, notamment au Théâtre du Pavé à Toulouse.



MALLORY CASAS-PARRAMON - Pierre

Il se forme au conservatoire de Toulouse avant d'entamer une carrière qui le mènera de la création contemporaine au théâtre d'humour en passant par la comédie musicale. Il travaille notamment avec J-C Bastos pour *Bufoneries* et *Stravaganzza*, Harris Burina dans *La puce à l'oreille*, J-J Mateu pour *Rouge et Noir et Ignorant*, et enfin Gilles Ramade dans *West Side Story* et *Le Barbier de Séville*. Son parcours le mène ensuite à Paris, New York et Barcelone où il collabore avec Jack Garfein, Daniel Kern, Vassili Sazanov et Olef Nicolaenko. Il s'installe finalement à Toulouse et travaille avec des nombreuses compagnies. Il fonde en parallèle la cie LA FABRIQUE au sein de laquelle il écrit et joue en solo *Hot Dog*, qu'il reprend plus tard sous le titre *Sowbiz'Art*. Enfin, il met en scène en 2021 *Dandin* d'après *Georges Dandin* de Molière.

L'équipe artistique



ROBERT SIMON - Claude

Robert se forme au Cours Florent puis au Laboratoire de Formation au Théâtre Physique (LFTP), dans laquelle il abordera le théâtre d'un point de vue organique, alliant le corps et la voix pour la transmission du texte. Fort de cette expérience, il intègre en 2011 le collectif du Théâtre du Balèti. Il quitte ensuite la capitale pour découvrir de nouveaux horizons théâtraux. A Toulouse il crée la compagnie L'Arbre du Satyre en 2014 et décide de se lancer dans la mise en scène. En parallèle, il est sollicité pour donner des cours de théâtre. En 2017 il intègre la compagnie Cœur et Jardin avec laquelle il joue dans *Oscar* de Claude Magnier dirigé par Francis Azéma, *Duos sur Canapé* de Marc Camoletti, *L'Hôtel du Libre-échange* et *La Puce à l'oreille* de Feydeau.



INÈS PECH - Anna

Inès est comédienne, autrice et peintre. Elle apprend les classiques aux Cours Simon, puis elle se forme au jeu face caméra avec le training Ouvrez vos ailes (méthodes Meisner, Actor studio ...). Elle participe à plusieurs projets en tant que comédienne, et également co-metteur en scène (*Quelqu'un pour veiller sur moi* en 2015). Elle co-dirige de 2015 à 2018 La Baleina Blanche Théâtre, salle spécialisée dans les spectacles jeune public. Elle écrit et interprète deux pièces : *La Petite Caverne* (2017) et *Le Crayon Rose* (2018). Elle continue à écrire des contes pour enfants, notamment *Neverca*, un conte musical qu'elle interprète et met en scène (2022). À l'écran, elle fait plusieurs apparitions depuis 2014 dans des séries (*Chefs*, *Lebowitz...*) et dans des films, courts métrages et long métrage (*Belle et Sébastien*).



GHISLAIN NOBY & ERWAN GUILLOU

Régisseurs son et lumière

Ils participent et collaborent avec la Compagnie Cléante sur toutes ses productions.



OLIVIER HEBERT & ANNIE GIRAL

Décorateurs

Artistes décorateurs théâtre et opéra, sculpteurs. Ils ont conçus tous les décors de la Compagnie Cléante.

Conditions techniques

Sauf accord particulier ou dans les cas précisés, tous les éléments cités dans la Fiche technique ci-dessous sont fournis par l'Organisateur.

Toutes les clauses présentes ci-dessous ne pourront être modifiées ou négociées sans l'accord du régisseur.

ARRIVÉE ET ACCUEIL

Merci de fournir à l'équipe le plan de la ville avec localisation et adresse précise de la salle, ainsi que les itinéraires d'accès et le lieu de stationnement. Il conviendra d'adresser les autorisations de circuler en cas de restrictions particulières.

A son arrivée l'équipe sera accueillie par un représentant de l'Organisateur et un responsable connaissant parfaitement le lieu.

Dès l'arrivée de l'équipe, le lieu devra être disponible à son usage exclusif. Dans le cas de circonstances particulières –programmation enchaînée, spectacle en matinée, projection de film, etc.- qui rendraient cette exclusivité inenvisageable, prière de nous en aviser au plus vite afin que des solutions soient trouvées.

LOGES

Pour 6 personnes. Les loges seront équipées de lavabos, douches, miroirs, de portants avec cintres, de serviettes de toilettes, de poubelles, d'au moins une table et de deux chaises, d'une table à repasser avec un fer. Prévoir boissons chaudes et froides et quelques grignotages variés (merci !).

L'Organisateur devra réserver les loges au seul personnel de la tournée et limiter l'accès aux coulisses aux personnels de service et pompiers. Dans le cas de représentations multiples, les loges doivent pouvoir se fermer à clef, les clefs seront remises au régisseur.



Conditions techniques

DURÉE DU SPECTACLE

1h35min

CONFIGURATION PLATEAU

Ouverture minimale : 8m

Profondeur minimale : 8m

Noir salle complet

Hauteur sous grill minimale : 4m

Pendrillonage à l'italienne sans découverte

RÉGIE

Le régisseur effectuant la régie son et la régie lumière, prévoir d'installer la console son proche de l'arrivée DMX.

Nous utiliserons votre matériel pour les régies, nous vous remercions de nous accueillir avec du personnel formé à l'utilisation de ces consoles.

SONORISATION

Prévoir une reprise globale du plateau afin de rendre les dialogues intelligibles.

Le circuit retour sera installé en avant-scène derrière le pendrillon à cour.

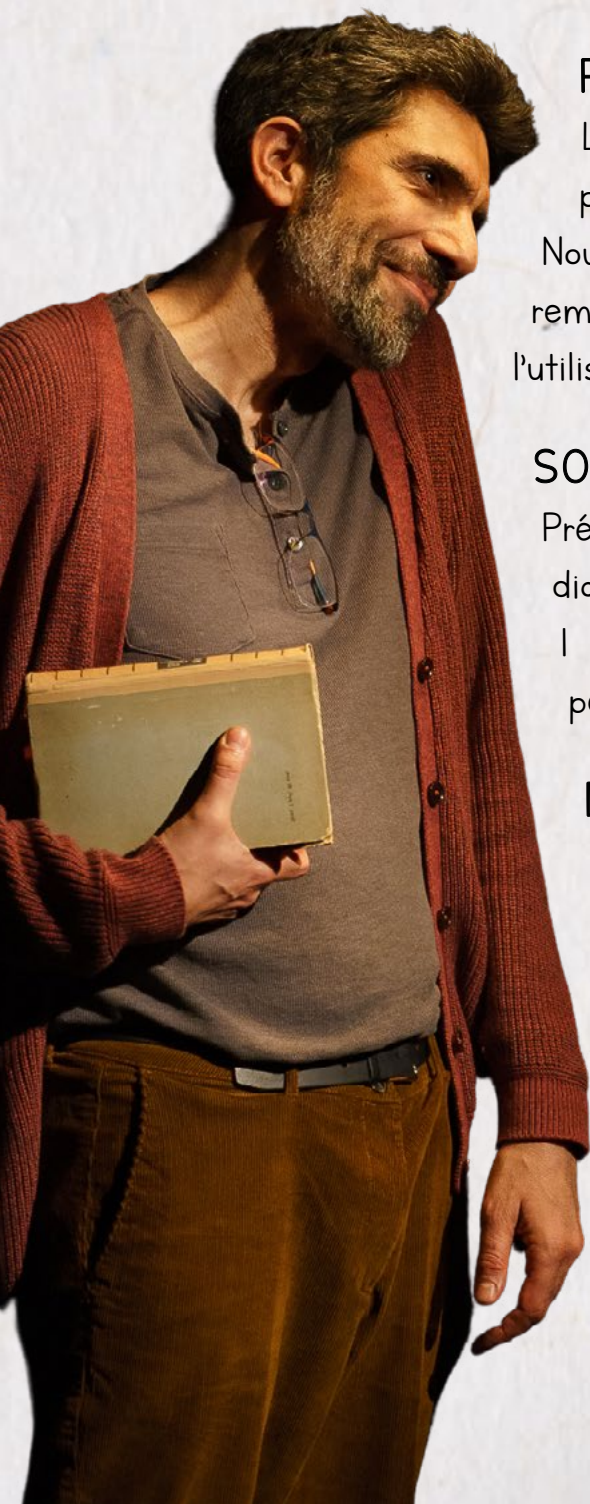
DIFFUSION FACADE

Elle devra être de bonne qualité (Nexo, C.Heil, D&B, etc.), la puissance adaptée au lieu et le système calé de façon à obtenir une diffusion homogène en tout point.

LUMIÈRE

Nous avons besoin de 40 circuits gradués de 2,5 Kw chacun (voir plan de feu).

Prévoir un prémontage lumière dans les jours précédant notre arrivée.



Conditions techniques

VIDEO

Prévoir un vidéoprojecteur avec un shutter et platine d'accroche au grill.

Prévoir deux lignes d'alimentation pour le vidéoprojecteur et pour le transformateur de signal (que nous apportons) depuis le milieu du grill.

TEMPS DE MONTAGE ET SERVICES

L'implantation technique lumière et son devra être effective au matin de la représentation.

Auquel cas prévoir :

2 services la journée du spectacle avec 1 régisseur lumière (et un cintrier si nécessaire) :

- 1 service montage décor et réglages lumières le matin
- 1 service réglages lumières, et raccords comédiens l'après-midi.
- 1 service le soir du spectacle, comprenant mise en route du spectacle, spectacle et démontage avec un régisseur plateau.

MISE

Nous avons besoin sur le plateau des éléments suivants :

- un litre de jus de raisin
- un paquet de raisin
- une grande table en fond de scène pour poser les accessoires de jeu pendant le spectacle

CONTACTS RÉGIE

Erwan Guillou

06 04 04 43 26

erwan.guillou@greniertheatre.org

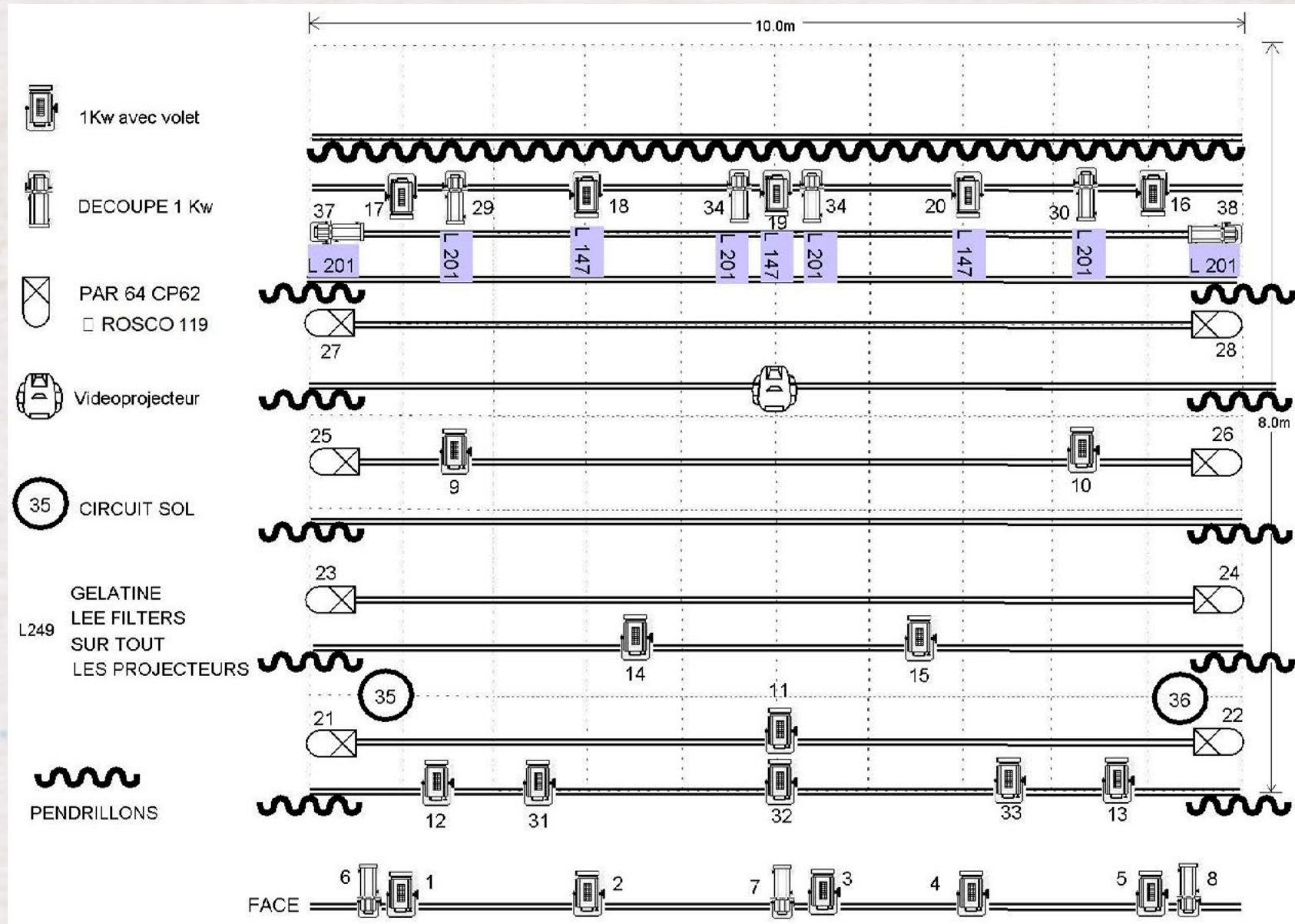
Ghislain Noby

06 85 22 87 36

ghislain.noby@gmail.com



Conditions techniques



Conditions financières

REPRÉSENTATIONS

Prix de vente sur demande

Prix dégressif pour l'organisation de plusieurs représentations

Droits d'auteur SACD à la charge de l'organisateur

Nombre de représentations possibles par jour : 1

Possibilité de signer un contrat de coréalisation : modalités à discuter

TRANSPORT

Défraiement selon le barème fiscal des indemnités kilométriques :

1,264 € / km (un minibus à 0,603€/km et un camion décorateur à 0,661€/km)

+ péages

Au départ de Toulouse pour ces 2 véhicules, aller et retour

HÉBERGEMENT ET REPAS

Prise en charge directe pour 5 comédiens et 1 ou 2 régisseurs (+ 1 chargé de production selon le calendrier) ou défraiements journaliers sur la base de la convention collective nationale des entreprises du secteur privé du spectacle vivant. Prière de prévoir deux repas végétarien et un sans lactose.

La Compagnie Cléante

La Compagnie Cléante est une compagnie professionnelle de théâtre toulousaine créée en 2015 par Anne-Sophie Delahaye, comédienne et directrice artistique, ainsi que par Marie-Claude Rivals, présidente de l'association. Elles se sont entourées d'une équipe de comédiens, metteurs en scène et techniciens professionnels qui les accompagnent dans le projet de la compagnie. L'équipe permanente est constituée de trois salariés à plein temps.

NOS DEUX ACTIVITÉS

- > La production et la diffusion en tournée de pièces de théâtre dans toute la France, et en région Occitanie en particulier.
- > L'organisation d'une saison théâtrale sur le territoire sud toulousain, au Théâtre municipal Marc Sebbah de Muret, un chaleureux théâtre de 200 places, avec la programmation de compagnies régionales.



Anne-Sophie Delahaye et Marie-Claude Rivals



Théâtre Marc Sebbah de Muret

Depuis sa création, la Compagnie Cléante s'engage pour le partage d'un théâtre bienveillant et ouvert à toutes et à tous, dans lequel l'artiste se transcende pour créer une véritable émulation culturelle, sociale et amicale sur son territoire.



L'équipe du Prénom en pleine création

Nos autres pièces

La compagnie met un point d'honneur à favoriser des créations ambitieuses faisant intervenir de nombreux comédiens talentueux et reconnus, ainsi que plusieurs techniciens pour la création de la lumière et des décors.



2016

Avec : Alain Dumas, Clara Ginibre, Guillaume Destrem, Anne-Sophie Delahaye

Mise en scène :

Laurent Collombert

**Trophée Dépêche du Midi
Le Printemps du Rire 2017**



2017

Avec : Angélique Infante, Alain Dumas, Patrice Ortega, Yohann Villepastour, Anne-Sophie Delahaye

Mise en scène :

Laurent Collombert

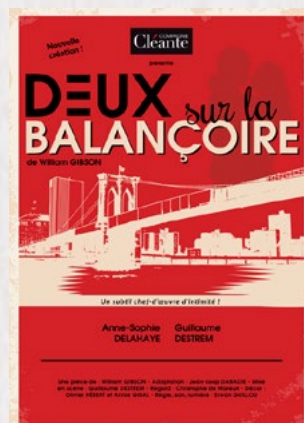


2018

Avec : Alain Dumas, Denis Rey, Samuel Mathieu, Marc Compozieux, Richard Vergnes, Angélique Infante, Indira Lacour, Philippe Canizarès (en alternance)

Mise en scène :

Laurent Collombert



2019

Avec : Guillaume Destrem, Anne-Sophie Delahaye

Mise en scène :

Guillaume Destrem



2022

Avec : Adrien Benech, Marc Duranteau, Philippe Canizarès (en alternance), Indira Lacour, Angélique Infante, Mona Richard

Mise en scène :

Adrien Benech et Marc Duranteau



Cliquez sur une affiche pour en savoir plus

COMPAGNIE Cléante

Vos contacts

Anne-Sophie Delahaye - Directrice artistique

06 07 42 96 89 - anne-sophie.delahaye@compagnie-cleante.com

Antoine Delahaye - Diffusion & production

06 07 42 96 89 - a.delahaye@compagnie-cleante.com

Fabrice Molle - Communication & administration

06 60 22 15 67 - fabrice.molle@compagnie-cleante.com

Erwan Guillou - Régisseur

06 04 04 43 26 - erwan.guillou@greniertheatre.org

Ghislain Noby - Régisseur

06 85 22 87 36 - ghislain.noby@gmail.com

VOTRE ESPACE PRO

www.compagnie-cleante.com/espace-pro/

Mot de passe : diffcieceante

Le Prénom

© Photos : Compagnie Cléante

COMPAGNIE CLÉANTE - 216 bis Avenue Saint-Exupéry, 31400 Toulouse

Siret : 810 795 310 00012 - Licences : L-R-22-8865 / L-R-22-8868

www.compagnie-cleante.com